

# 企業課通信

## 33号



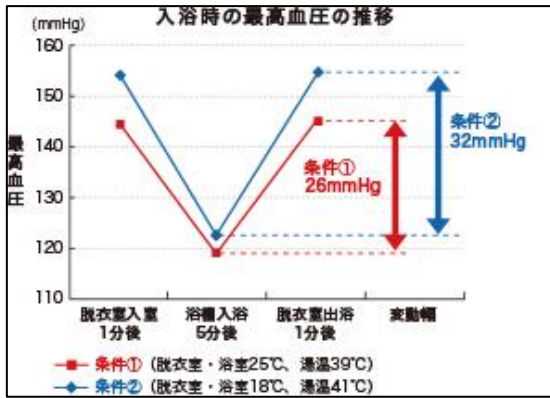
脱衣室&浴室を暖めて、  
身体に負担の少ない入浴を

## ガスの力で

快適で便利なバスルームにしませんか？

### 実験結果①

脱衣室・浴室を温めることで入浴死が起こりにくい環境に



脱衣室・浴室を暖めた条件①では、暖めていない条件②と比べて、入浴時の最高血圧変動幅が小さくなり、入浴死が起こりにくくなる可能性を確認しました。

脱衣室・浴室・湯温の温度条件が異なる2つの条件で高齢者が入浴し、健康指標を測定しました。

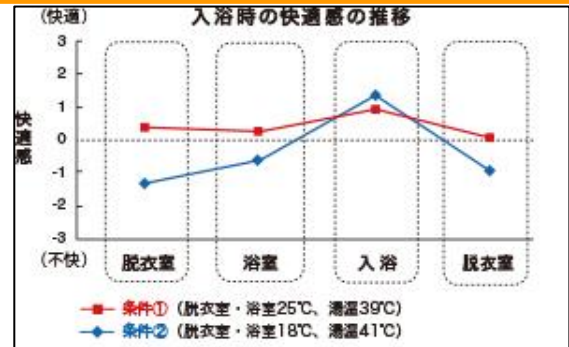
調査対象： 男性 29名 年齢 62～77歳 (平均 68歳)

調査条件：

	条件①	条件②
脱衣室内温度	25℃	18℃
浴室室内温度	25℃	18℃
浴槽内温度	39℃	41℃

### 実験結果③

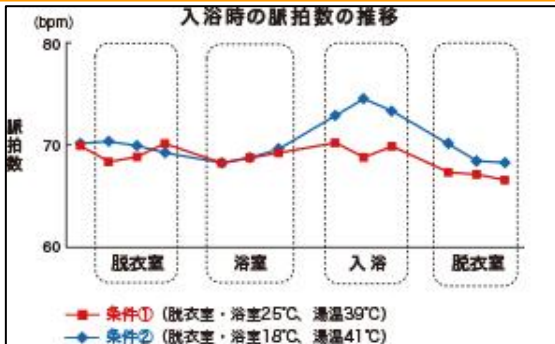
脱衣室・浴室は 18℃では不十分。暖房で快適な入浴を



脱衣室・浴室が 18℃では不快に感じる人が多い。一方、暖房で 25℃に暖めると快適との回答になりました。また、脱衣室・浴室が 25℃の場合、湯温が 39℃でも快適を得られていることがわかりました。

### 実験結果②

入浴時の身体への負担を減らすため、湯温は熱すぎず適温に



脱衣室・浴室が暖かく、ぬるめの湯温では、入浴中及び入浴後の脈拍数が有意に低く変動も少ない。身体への負担が少ない入浴方法である可能性を確認しました。



↑↑ 天井取付形浴室暖房機 ↑↑

暖房機能に加え、換気、乾燥、涼風、ミストサウナ機能など、機能が充実

引用元：暮らし創造研究会 実証研究より抜粋

発行 庄内町企業課 庄内町余目字滑石 1-1 ☎0234-42-0186

平成 30年 3月 20日

企業課ホームページ <http://www.town.shonai.lg.jp/kigyoka/index.html>

## 今年の大雪で、除雪に困りませんでしたか？



### 雪 かきは見た目より重労働!

ただでさえ、つらい雪かき。高齢者にとってはさらに大きな負担が。



### 事故につながる危険性。

雪に足をとられたり、転倒による怪我なども心配。



### 忙しい朝は時間との戦い。

急いでいるのに、駐車場に雪が積もっていてはすぐ出発できません。



## ガス温水 融雪装置 (ロードヒーティング)

地中に埋設した配管に、ガス熱源の温水(不凍液)を循環させて雪を溶かすシステムです。

設置費用は、

普通車約2台分の駐車スペース(22㎡)で、約100万円  
そして、気になるガス料金は年間(4ヶ月)で、約43,000円

※年間ランニングコストは、融雪期間12~3月とし、運転日数120日、運転時間4時間で想定しています。⇒⇒⇒ 月毎使用量82㎡、年間使用量328㎡で試算  
※単価料金は基準単価料金を使用しており、調整額は除いています。

企業課ではお得な融雪契約料金をご用意しております。(消費税込です)

ご使用量	基本料金(月)	単位料金
1㎡~500㎡	1,296円	102.1896円/㎡
500㎡を超えるもの	3,240円	98.2800円/㎡

※ 補助制度をご利用したい場合は、あらかじめ各市町リフォーム補助制度窓口にお問い合わせください。



↑↑企業課庁舎駐車場もロードヒーティングを使用しています

## ガス料理紹介コーナー グリルでおいしい エッグタルト

魚焼きグリルで、お手軽、簡単・おいしい料理をご紹介します。

◎材料(約6センチ、6個分)

- ・冷凍パイシート(約10×19cmのもの)2枚
- ・牛乳・・・100cc 生クリーム・・・100cc
- ・砂糖・・・大さじ3 卵黄・・・2個
- ・バニラエッセンス・・・3滴



◎作り方

- ① 冷凍パイシートは常温に戻し、麺棒で伸ばします。(写真は、シート1枚で3個分)  
フォークで表面に穴を空け、直径約6cmのアルミカップ型に敷き込み、グリルで約2~3分焼きます。
- ② 鍋で牛乳・生クリーム、砂糖を弱火にかけながらよく混ぜ、沸騰させない程度で火を止めます。
- ③ ボウルに卵黄を入れ混ぜ、そこに②を少しずつ混ぜながら入れます。そして、バニラエッセンスも加え混ぜます。
- ④ ①を魚焼きグリルに並べ、③を7分目まで流し、上面に焦げ防止用のアルミホイルを被せて焼きます。  
※片面焼きなら、強火で片面10分くらい、
- ④ 全てのタルトが焼き上がったなら、今度はアルミホイルを被せずに、好みの焼き色が付くまで様子を見ながら焼いて、できあがり。

ガス漏れを検知します

ご存じですか?

マイコンメーターは、安全機能付きのガスメーターです

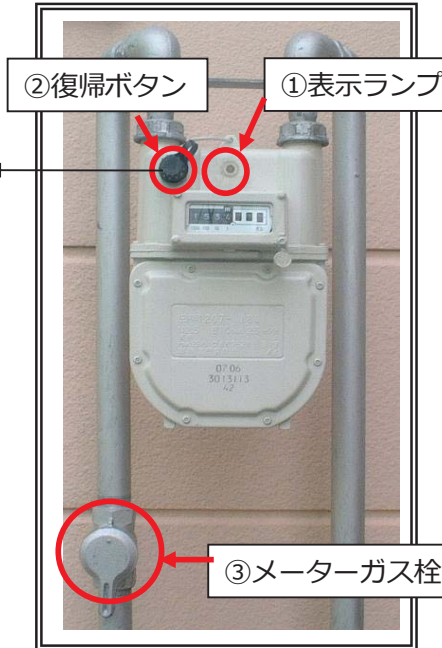
マイコンメーターが遮断する主な原因

- ▶感震(地震、強風等によるゆれを感じた時)
- ▶長時間継続してガスが流れた場合(消し忘れ)
- ▶異常に多いガスが流れた場合(ゴムホースが外れた場合等)



②復帰ボタン

①表示ランプ



③メーターガス栓

こんな事例もありました・・・

- ▶強風により遮断、外壁張替え中の振動で遮断(感震遮断)
- ▶寒いので、ずっと暖房つけっぱなしで遮断(長時間継続遮断)

### ガスが出ない!! こんなときは?

ガス臭いとき・・・

絶対に火をつけない。  
ガス漏れの可能性があります。



- 1 窓や扉を大きく開ける。  
※ 着火源となる可能性のある換気扇は回さない
- 2 すべてのガス器具を止める。  
器具栓・ガス栓、③メーターガス栓を閉める。
- 3 庄内町企業課に連絡する。(TEL: 43-2136)

ガス臭くないとき・・・

マイコンメーターの①表示ランプが点滅していないか確認してください。  
点滅している時は、何らかの原因でガスを止めたお知らせです。以下の手順で復帰をお願いします。

### マイコンメーターの復帰方法

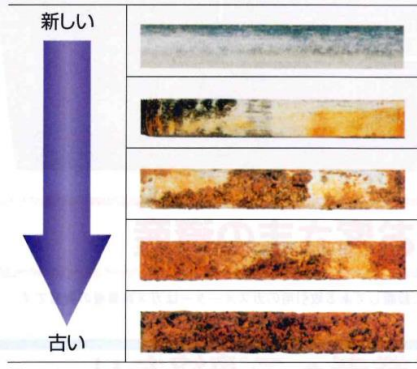
- 1 すべてのガス栓、器具栓を閉めてください。(屋外の器具も忘れずに)  
このとき③メーターガス栓は閉めないでください。
- 2 ②復帰ボタンのキャップを手で左に回し、キャップをはずしてください。
- 3 ②復帰ボタンをしっかり奥まで押し込み、①表示ランプが点灯したらすぐ手を離してください。また点滅が始まります。
- 4 約3分間待ちます。この間はガス機器を使用しないでください。マイコンメーターがガス漏れなどの安全を確認します。点滅していた①表示ランプが消えるとガスが使えます。終わったら、②復帰ボタンのキャップを元に戻してください。

※ 正常に復帰できない場合は、ガス栓の閉め忘れがないかを再確認し、やり直してください。それでも正常に復帰できない場合は、庄内町企業課(TEL: 43-2136)までご連絡ください。

## ガス管は古くなっていませんか？古いガス管（鉄管）の交換をお願いします

お客様の敷地内のガス管は「お客様の資産」です。  
土の中に埋められたガス管（鉄製のガス管）は、一般的に経年により腐食が進行し、  
およそ20年が取り替えの目安といわれています。

### ガス管の腐食状況（例）



腐食・地震に強い  
ガス管を使用します。

→

場所に合わせ、最適な  
ガス管にお取替えします。

### ポリエチレン管

### ポリエチレン被覆鋼管

### 硬質塩化ビニル被覆鋼管

**改善目標期限が平成32年3月となっております。**

現在、鉄管が埋設されていると思われるお客様には、職員が順次ご訪問させていただいております。  
古くなった水道管の交換や、下水道工事の際に、一緒に交換工事をするをおすすめします。

## メーター周りになまりの管はありませんか？鉛管の交換をお願いします

敷地内の水道管も「お客様の資産」です。鉛は柔らかく加工しやすいため、  
平成2年頃まで水道メーターの前後1m程度に使用されていました。

「水質保全と漏水防止」のため（鉛管部分で漏水が多く発生しています。）  
鉛管を撤去するにあたり、助成制度がございます。

企業課もしくはお近くの町内指定給水装置工事事業者に  
お問い合わせください。

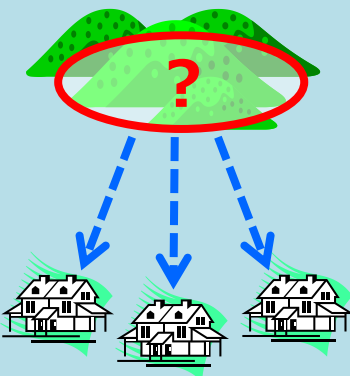
※庄内町の上水道の助成事業です。

庄内町鉛製給水管改修助成

水道メーター1箇所につき、工事費のうち上限2万円



## 水道Q & A



庄内町の上水道水系について

Q 毎日使用している水はどこから来るの？

A 余目上水道は、鶴岡市朝日地区の県企業局朝日浄水場から、狩川地区にある笠山配水場で広域水道を受水し、余目地域の各家庭等に配水しています。

立川上水道は、片倉地内の水源地から取水し、片倉配水池、清川配水池、狩川高区配水池および低区配水池を経て配水しています。そのうち、清川地区は片倉の水源地からの取水された水ですが、狩川地区は狩川高区配水池で一部広域水道をブレンドし、配水しています。

清川地区の一部及び立谷沢地区は、8か所の旧簡易水道により配水しているほか、飲用井戸を受水している地域もあります。