

企業課通信

2014.3月号

発行者：庄内町企業課 ☎42-0186

「ガスのファンになろう」

「ガスでできることはガスで」

庄内町営ガス供給開始50周年記念、ガス機器プレゼントに当選された方に、機器の使用した感想などをお聞きしました。



気軽に応募したところ、ガスファンヒーターが当選し家族で喜んでいます。うちでは食堂に置いて使っています。機器は小さくて立ち上がりも早く、灯油ファンヒーターより何か温かい感じがします。家族の帰宅時間がまちまちなので、夜は食堂で過ごす時間も長くガス料金は多少上がりましたが、給油する手間も掛からず大変便利に感じます。エコ運転も出来るので、設定した温度で着いたり消えたりするので快適に過ごしています。

田谷 渡部様



私の家の台所は町営ガスに頼って生活をしています。特に冬はガスストーブで暖を取り、料理はガステーブルとガスオープンで作っています。又、食べ盛りの男の子達がいるので、ご飯は量も多く炊くのでガス釜はとても重宝しています。火力が強く短時間で炊けるのでふっくらと出来ておいしく食べています。今まで使っていたのが古くなり、買い替えを考えていたところに思いがけず炊飯器が当選したとの知らせにびっくり、思いが通じたのかと大喜びしました。大切に使用したいと思います。本当にありがとうございました。

家根合 武田様

一言インタビュー

ガス漏れ警報器は、いざれと思っ
てはいたのですが、なかなか設
置する機会がありませんでした。
設置してみたら、とってもコンパ
クトです。ガス漏れ・火災・空気
の汚れを見張ってくれているそ
うです。まだ鳴った事はありませ
んが。

廿六木 鈴木様



肌が弱くヒーターの風でもかゆ
がってしまう我が子がガスヒータ
ーは大丈夫なことを知り、もう一
台ほしいと思いい応募しました。残
念ながらガスヒーターは当選しな
かったのですが、クッキングプレ
ートをいただきました。今までもう
ちでは魚焼器でピザを焼いていま
したが、グリルでクッキングプレ
ートを使うと見た目も抜群。プレ
ートのまま食卓へ運んでアツアツの
うちに食べています。クッキング
プレートは聞き慣れないものなの
で、最初は期待
をしていなかった
のですが、使
いやすくてとても
便利です。

御殿町 大倉様

お話をお聞かせいただきました皆様、お忙しい中ありがとうございました。

水道の困った際の対処方法について

○いつもより水の出が悪い

- 漏水や水抜き栓の故障が考えられます。家の中の蛇口を全て閉めても水道メーターパイロット（図1）が回っていればメーター以降の漏水となります。また、メーターの網目や蛇口に目詰まりが原因の場合もあります。黒い薄い皮の様なもの（図3）は、古くなった給水管の内膜が剥離したものです。一時的に取り除くことができますが、根本的な解決は配管を入れ替えることです。企業課または最寄りの指定給水工事店（一覧は企業課ホームページをご覧ください）に連絡してください。



図1



図2



図3

○敷地内で漏水している

- 水道メーターの家側（水道メーターが回っている）の場合 — お客様により修理の手配・費用負担をしていただくことになります。最寄りの指定給水工事店に連絡してください。
 - メーター本管側（水道メーターより本管側・水道メーターが回っていない状態）の場合 — 企業課で費用負担し修理を行っています。お手数ですが企業課に連絡をお願いいたします。
- ※水道メーターが回っているかは、（図1）パイロット部が回っているかで確認できます。

○道路上で水が噴き出している

- お手数ですが企業課に連絡をお願いいたします。

○水に色がついている

- 急に色の付いた水が出た。（ご近所でも色が付いている） — お手数ですが企業課に連絡をお願いいたします。
- 朝等、長時間使わなかった場所で赤水が出る — 家の中の鉄管配管内にサビが発生している可能性があります。しばらく水を流して様子をご覧ください。根本的な解決は家の中の配管を入替えることです。
- 白く濁っている — 水の中にある微量の空気が、配管内で攪拌されたことで白く色が付いたようになる現象と考えられます。透明のコップ等にとって数分後に下の方から澄んできます。健康に影響はありません。
- 水が青く色が付いている — お風呂などに水を張った際に光の散乱等により青く見える場合があります。特にアイボリーのカラー浴槽では青く見えやすいと言われています。

○においが気になる

- 塩素臭（カルキ臭） — 水道水は法律で「蛇口から 0.1mg/L 以上の残留塩素が検出できること」と定められています。配水池に近い地区や気候等によっては塩素臭を感じるがありますが、異常ではありません。
- 灯油臭 — 給水管付近に灯油をこぼしてしまった場合、灯油のにおいが水に付いてしまいます。（油の成分は浸透しません）配管と付近の土の入替が必要となります。最寄りの指定給水工事店に相談してください。
- その他のにおいがする場合 — 企業課にお問い合わせしてください。

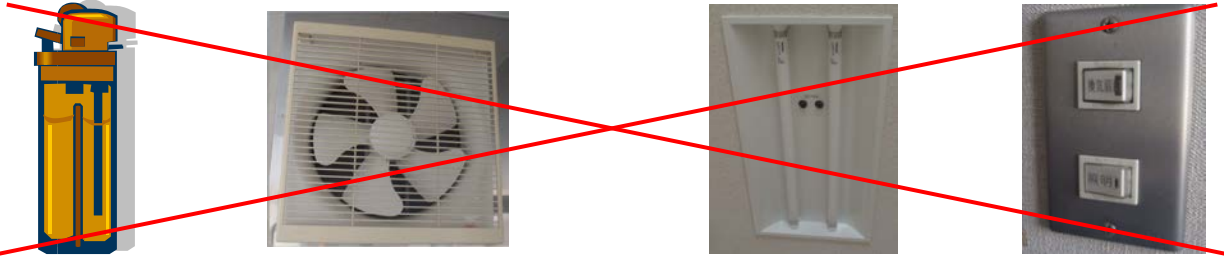
○鉛管が付いているか見分ける方法は

- 水道メーターボックス内にある止水栓が、レバー式（図2）の場合には鉛管は無いものと思われます。（ごく稀にメーターより家側に鉛管がある場合があります）また、平成3年以降にメーター付近の配管入替をした方は鉛管が無いものと思われます。ご不明な方は、企業課に連絡をしてください。

ガスの困った際の対処方法について

○ガス臭いと感じた時は

手順1 窓や扉を大きく開けてください。この際火気はもとより、換気扇や電灯のスイッチの入り切りもおこなわないでください。充満したガスへの着火源になります。



手順2 ガス栓を閉めてください。メーターコック（右下写真参考）も忘れずに閉めてください。

手順3 企業課に連絡をください。

企業課への連絡☎は 平日 42-0187 夜間・休日 43-2136 へ
1 お名前 2 ご住所 3 電話番号 4 ご近所の目標 5 その場の状況
をお知らせください。

※ご高齢者の方などは、ガスのおいを感じにくい場合もあるようです。訪問客から指摘されて漏えいが発見された事例もありますので、ガス漏れ警報器の取付けをお勧めいたします。

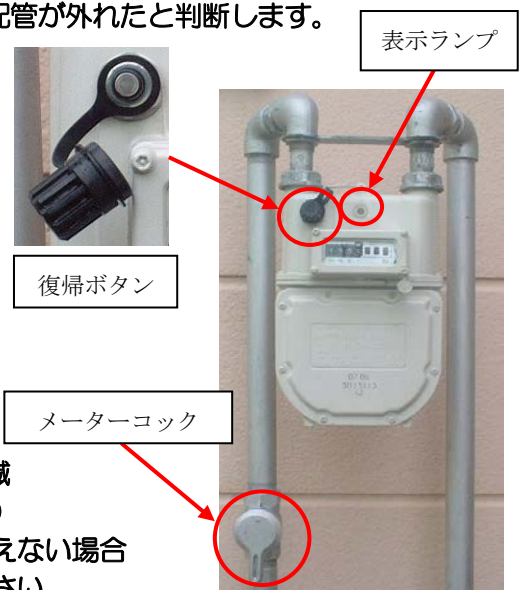
○ガスが出ない

- 一部のガス器具が使えなくなった場合 — 器具の故障が考えられます。器具の購入先または器具販売店にお問い合わせしてください。
- 家の中のガス器具全て出なくなった場合 — ガスメーターによってガスを遮断したことが考えられます。ガスメーターの表示ランプが点滅していないか確認してください。（マイコン）ガスメーターには安全にご使用いただくため、以下の監視機能があります。
 - 感震遮断 大きな地震等による揺れ。（強風などによるメーターが振れた場合にも作動します）
 - 安全継続使用時間オーバー遮断 ガスを長時間使用し、ガスの流れに変動が無い場合消し忘れと判断します。
 - 流量オーバー遮断 マイコンに記憶させている流量を超えた場合に配管が外れたと判断します。
 - 内管漏えい検知 30日間連続してガスの流れが認められ、メーターがわずかでも回っている場合に、ガス漏れと判断します。（わずかに回っている場合ではガスは遮断しません。表示ランプの点滅により、メーター検針員が発見できます）
 - 圧力低下遮断 本管からのガス圧力が低い時に作動します。

◎ガスメーターの復帰方法について◎

- 手順1 ガス機器の元栓を閉じるか、運転スイッチを切ってください。メーターコックは閉めないでください。
- 手順2 復帰ボタンのキャップを外し、ボタンを奥までしっかり押し込んで指を離してください。（この時、ボタンは戻り、赤いランプが1～2秒点灯後、点滅が始まります）
- 手順3 約3分間、メーターがガス漏れを確認しています。（ランプが点滅している際に器具を使用すると、ガス漏れと判断して遮断します）
- 手順4 ランプの点滅が消えれば正常に使用できます。ランプの点滅が消えない場合には、何らかの異常も考えられますので企業課に連絡をしてください。

※ガスくさいと感じた場合には、復帰操作をおこなわずに窓や扉を開けて企業課に連絡をしてください。



ガス(マイコン)メーター

警報器を取付けましょう!

「複合型都市ガス警報器」

現在のガス漏れ警報器は、スリムなうえに**火災・ガス漏れ・不完全燃焼による一酸化炭素**を1台で検知する高機能複合型となっています。
万が一の危険を、光と音ですばやくお知らせします。



火災用センサーは、熱感知タイプです。

取り付け時間は **わずか10分**

販売価格(壁掛け用・H25年度単価)
本体のみ ¥5,859(5%税込み)
取付料込み ¥8,011(5%税込み)

有効期限は**5年間**です。

「業務用CO検知器」

飲食店など**業務用厨房内での一酸化炭素中毒事故防止**のために、CO検知器の設置が経済産業省原子力安全・保安院より推奨されています。



複合型都市ガス警報器に比べ、一過性のCOでは警報しません。
取り付けは電池式なので設置場所を選びません。

販売価格(壁掛け用・H25年度単価)
本体のみ ¥9,135(5%税込み)
取付料込み ¥12,287(5%税込み)

保証期限は**5年間**・製品寿命は**6年間**です。

警報器については、企業課又は指定工事店で販売しておりますので、お気軽にお問合せください。
※上記単価は3月末までとなります。

住宅塗装工事の際に給排気部が塞がれていませんか?

住宅の外壁などを塗装する際、給気口や排気筒を一時的に養生シート等で塞ぐことがあります。これらをしたままガス機器を使用したことにより、全国において、不完全燃焼(CO中毒)や異常燃焼(機器破損)などの事故がH25年に17件発生しております。(12月9日状況) **シートが設置されている間はガス機器を使用しない、ガス機器を使用する際には必ず取り除かれていることを確認してください。**

工事中「覆ったままガス機器を使用すると危険」な箇所。

